

ÉTUDE DES RETOMBÉES ÉCONOMIQUES
D'UNE ANNÉE D'ACTIVITÉ
AU PARC OLYMPIQUE SUITE À
L'INSTALLATION D'UNE NOUVELLE TOITURE

RAPPORT FINAL

Parc olympique
Québec 

PRÉPARÉE PAR : SECOR-TAKTIK

16 AVRIL 2009

MONTRÉAL – NEW YORK – PARIS – TORONTO

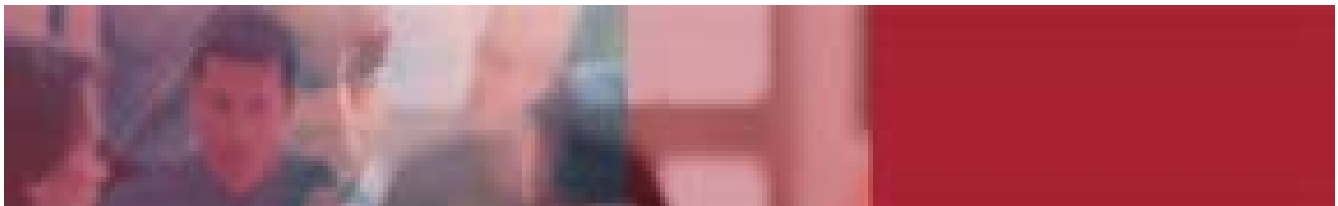


TABLE DES MATIÈRES

SOMMAIRE EXÉCUTIF.....	1
INTRODUCTION.....	2
1. APPROCHE MÉTHODOLOGIQUE	3
2. LES DÉPENSES AU QUÉBEC GÉNÉRÉES PAR LES ACTIVITÉS DES INSTALLATIONS OLYMPIQUES	5
2.1 Estimation des dépenses totales incluses dans la modélisation.....	5
2.2 Estimation des dépenses par secteur	6
3. LES IMPACTS DIRECTS ET INDIRECTS SUR L'ÉCONOMIE QUÉBÉCOISE.....	9
3.1 L'impact économique global (Stade, Centre sportif et Tour de Montréal).....	9
3.2 L'impact économique des activités du Stade	10
3.3 L'impact économique des activités du Centre sportif.....	12
3.4 L'impact économique des activités reliées à la Tour de Montréal.....	13
CONCLUSION.....	14
ANNEXE 1 : PROGRAMMATION DE L'ANNÉE TYPE 2011 AVEC TOIT AU STADE ET AMÉLIORATIONS REQUISES	16
ANNEXE 2 : PROGRAMMATION DE L'ANNÉE TYPE 2011 AU CENTRE SPORTIF.....	17
ANNEXE 3 : ESTIMATION DES DÉPENSES MOYENNES DES PROMOTEURS, CONCESSIONS, EXPOSANTS ET VISITEURS PAR TYPE D'ÉVÉNEMENTS AU STADE	19

SOMMAIRE EXÉCUTIF

Le Stade olympique joue à plusieurs égards un rôle économique et récréotouristique qui est grandement sous-estimé, et ce, même chez la plupart des intervenants clés de la scène économique. On reconnaît certes, dans plusieurs milieux, que cette infrastructure participe au pôle touristique de Montréal. Par contre, on a souvent tendance à ignorer ou, au mieux, à minimiser la contribution des activités à l'économie québécoise.

La décision de la RIO de repositionner stratégiquement le Stade avec une nouvelle toiture et en ciblant des créneaux porteurs, dont les grandes foires, constitue en soi un premier élément de réponse. C'est dans ce contexte que le remplacement de la toiture Birdair devient essentiel pour redynamiser le Stade et en faire un pôle attractif digne du symbole que le Stade représente.

Les activités des installations olympiques suivant le projet de rénovation envisagé s'avèrent un important moteur économique pour le Québec, tel que cette étude le démontre, et ce, en termes de valeur ajoutée et d'emplois-années au Québec, et de revenus fiscaux pour les gouvernements du Québec et du Canada.

Ainsi, les activités d'une année type à la RIO, suivant les rénovations, se traduiraient par :

- une **valeur ajoutée dans l'économie québécoise de 159,9 millions de dollars**, et **3 062 emplois-années** au Québec;
- des recettes totales pour le gouvernement du Québec de **29,2 millions de dollars**, dont **13,0 millions de dollars en parafiscalité provinciale**, de même que des recettes totales de **10,2 millions de dollars pour le gouvernement fédéral**.

IMPACT ÉCONOMIQUE D'UNE ANNÉE TYPE D'OPÉRATIONS (2011) À LA RIO SUIVANT LES RÉNOVATIONS

	STADE		CENTRE SPORTIF		TOUR DE MONTRÉAL		TOTAL	
	M\$	EN %	M\$	EN %	M\$	EN %	M\$	EN %
Valeur ajoutée, Québec	147,4	92,2 %	7,0	4,3 %	5,6	3,5 %	159,9	100 %
Emplois-années, Québec	2 867	93,6 %	130	4,2 %	64	2,1 %	3 062	100 %
Revenus fiscaux et parafiscaux, Québec	27,3	93,5 %	0,8	2,7 %	1,0	3,4 %	29,2	100 %
Revenus fiscaux, fédéral	9,5	93,1 %	0,3	2,9 %	0,4	3,9 %	10,2	100 %

Source : RIO, Institut de la Statistique du Québec, SECOR, mars 2009

Finalement, des impacts socio-économiques importants s'ajoutent à ces montants, même s'ils n'ont pas été quantifiés dans le contexte de cette étude, notamment : l'impact économique sur la communauté locale (Est de Montréal), l'effet moteur sur les secteurs industriels touchés ainsi que sur les organisations intimement liées au Stade, la contribution à l'attrait touristique de Montréal, l'effet d'émulation des activités du Centre sportif, les services offerts à la communauté montréalaise...

INTRODUCTION

Le Stade olympique est l'un des plus importants symboles de la Ville de Montréal. Outre la référence directe à l'un des illustres moments de la Ville et de la province de Québec sur la scène internationale, le Stade constitue l'un des sites privilégiés pour la tenue d'événements d'envergure. Sa vocation multifonctionnelle lui permet de recevoir les plus grands événements sportifs, commerciaux et culturels, si bien qu'en 2007 il a accueilli près de 700 000 personnes.

Situé à dix minutes du centre-ville et à proximité des grands axes routiers, le Stade offre une réponse unique aux différents besoins des promoteurs : rencontres sportives, salons, expositions, spectacles musicaux, spectacles motorisés, grands rassemblements, défilés, tournages cinématographiques, etc. À titre d'exemple, les matchs de championnat du football professionnel, des spectacles comme celui du groupe Genesis ou encore le Supercross ont attiré plus de 40 000 spectateurs par jour dans les gradins. En fait, avec ses 65 000 places, le Stade olympique est la seule enceinte au Québec dont la capacité d'accueil dépasse 22 000 personnes.

Le Stade arrive cependant à un tournant de son développement. En effet, malgré ces atouts, la RIO doit accomplir sa mission dans un contexte difficile. Le Stade souffre depuis plusieurs années des effets combinés de plusieurs contraintes majeures qui limitent l'impact qu'il pourrait jouer comme moteur de développement au Québec. Deux contraintes sont particulièrement évidentes :

1. Pour des raisons de sécurité, la toiture actuelle du Stade oblige l'arrêt complet des activités commerciales dans l'aire centrale du Stade durant l'hiver. Le Stade ne peut donc pas accueillir d'événements majeurs durant plusieurs mois, ce qui le prive de plusieurs journées d'activités et entraîne une perte de revenus substantiels étant donné qu'il génère pour un événement type près de 70 000 \$ par jour.
2. De plus, la toiture actuelle et les systèmes en place ne sont pas optimaux sur le plan de l'acoustique et de l'éclairage; ces problématiques freinent la mise en valeur du Stade auprès de certains promoteurs de spectacles, quel que soit le moment de l'année. Encore là, cette situation entraîne un manque à gagner important si l'on tient compte de l'ampleur des revenus que génèrent ces spectacles.

Le Stade olympique joue à plusieurs égards un rôle économique et récréotouristique qui est grandement sous-estimé, et ce, même chez la plupart des intervenants clés de la scène économique. On reconnaît certes, dans plusieurs milieux, que cette infrastructure participe au pôle touristique de Montréal. Par contre, on a souvent tendance à ignorer ou, au mieux, à minimiser la contribution des activités à l'économie québécoise.

La décision de la RIO de repositionner stratégiquement le Stade avec une nouvelle toiture et en ciblant des créneaux porteurs, dont les grandes foires, constitue en soi un premier élément de réponse. C'est dans ce contexte que le remplacement de la toiture Birdair devient essentiel pour redynamiser le Stade et en faire un pôle attractif digne du symbole que le Stade représente.

Pour quantifier l'effet d'un tel projet sur l'économie québécoise, la RIO a demandé à SECOR de procéder à une évaluation de l'impact économique potentiel pour le Québec des activités prenant place aux installations olympiques (le Stade, le Centre sportif et la Tour de Montréal) lors d'une année type suite aux rénovations envisagées.

1. APPROCHE MÉTHODOLOGIQUE

Cette étude des retombées économiques porte sur l'ensemble des activités des installations olympiques, soit le Stade, le Centre sportif et la Tour de Montréal. L'exercice effectué consistait à évaluer quelles seraient les retombées économiques pour le Québec d'une année type suivant l'installation d'une nouvelle toiture sur le Stade, et ce, avant même que des efforts significatifs visant le développement de marché soient effectués.

Pour ce faire, l'équipe de gestion de la RIO a développé, au meilleur de sa connaissance et en adoptant une approche très conservatrice, le calendrier événementiel d'une année type (2011, pour les besoins de l'exercice) au lendemain de l'installation de la nouvelle toiture du Stade. Ce niveau d'activité ne tient pas compte d'efforts additionnels en développement de marché pour approfondir les créneaux plus rentables qui pourraient être effectués dans les années suivant l'installation. En ce sens, il s'agit d'hypothèses de travail conservatrices. En ce qui a trait au Centre sportif et à la Tour de Montréal, le niveau d'activité qui a été utilisé pour l'évaluation économique des impacts est basé sur le niveau de 2008, indexé pour tenir compte de l'inflation.

Les retombées économiques sont de deux types : les retombées « classiques » et les retombées « dynamiques ». Les retombées classiques permettent de quantifier les impacts économiques (emplois, valeur ajoutée et recette gouvernementale) liés aux activités générées par les installations olympiques suite au projet de rénovation (construction du nouveau toit et améliorations requises). Les retombées « dynamiques », soit de procéder à une évaluation de l'importance du Stade, notamment l'impact sur la communauté locale, l'effet moteur sur les secteurs touchés et l'économie locale ainsi que sur les organisations intimement liées au Stade, ne sont pas analysées dans le contexte de cette étude, bien qu'il soit certain qu'elles sont substantielles.

Pour évaluer les retombées économiques classiques associées aux activités générées par la RIO, nous avons mesuré l'impact économique direct et indirect des quatre éléments suivants lors d'une année type au lendemain du projet de rénovation (2011) :

- Les dépenses d'exploitation de la RIO ainsi que les dépenses reliées à l'entretien des immobilisations;
- Les dépenses des promoteurs d'événements (rencontres de soccer ou football, salons manufacturiers et grand public, concert rock,...) et des concessions au Stade;
- Les dépenses des exposants dans les salons manufacturiers et grand public au Stade;
- Les dépenses des visiteurs venus de l'extérieur du Québec pour assister à un événement au Stade ou à une compétition nationale ou internationale au Centre sportif.

À nouveau, mentionnons que cette analyse se veut conservatrice et rigoureuse, et la perspective adoptée en est une québécoise. Ainsi, les éléments suivants n'ont pas été inclus dans l'analyse :

- Les dépenses des touristes québécois (de l'extérieur de Montréal) assistant à des événements au Stade ou au Centre sportif : ces dépenses auraient probablement été faites ailleurs au Québec sans les installations olympiques;
- Les dépenses des visiteurs hors Québec à la Tour de Montréal : peu de visiteurs viendront à Montréal uniquement pour visiter la Tour, contrairement aux événements;
- Les échanges commerciaux qui ont lieu dans les salons manufacturiers permettant certainement à des entreprises québécoises d'accroître leurs exportations : il est difficile d'estimer la portion incrémentale d'exportation hors Québec réalisée grâce aux salons manufacturiers tenus au Stade;
- Les dépenses des promoteurs et concessions au Centre sportif (autre que la location d'espace) : des montants non connus, mais dont l'ampleur a été évaluée comme étant restreinte.

Finalement, plusieurs sources d'informations secondaires ont été utilisées et seront citées tout au long de l'étude, notamment :

- Le modèle input-output de l'Institut de la statistique du Québec;
- L'étude de Jolicoeur et Associés, *Étude des retombées économiques des expositions commerciales*, 2003, pour les dépenses moyennes des promoteurs et exposants dans les foires commerciales;
- L'étude de Canadian Sport Tourism Alliance (juillet 2005) pour le nombre et la provenance des spectateurs aux événements sportifs internationaux;
- Tourisme Montréal pour les dépenses en tourisme des voyageurs d'agrément provenant de l'extérieur du Québec;
- Le réseau Admission pour l'estimation de l'achalandage et la provenance des spectateurs aux spectacles Rock.

L'équipe de gestion de la RIO a aussi été consultée de façon à estimer le nombre d'exposants dans les salons ainsi que l'achalandage et la provenance des spectateurs des différents événements ayant lieu au Stade (spectacles, foires commerciales et manufacturières). Finalement, la Fédération Québécoise de Natation a aussi été interviewée de façon à estimer l'achalandage et la provenance des spectateurs aux différents événements du Centre sportif.

2. LES DÉPENSES AU QUÉBEC GÉNÉRÉES PAR LES ACTIVITÉS DES INSTALLATIONS OLYMPIQUES

Les dépenses générées par les activités reliées aux installations olympiques et les impacts économiques qui en découlent ont été évalués séparément pour le Stade, le Centre sportif et la Tour de Montréal.

Cette section effectue un survol des dépenses estimées pour une année type suivant la rénovation envisagée : dépenses de la RIO lors d'une telle année, dépenses des promoteurs, concessions et exposants reliées aux événements qui se tiendraient au Stade, et dépenses des visiteurs provenant de l'extérieur du Québec pour assister à ces événements ainsi qu'aux compétitions prenant place au Centre sportif. Les impacts économiques seront présentés à la section 3.

2.1 ESTIMATION DES DÉPENSES TOTALES INCLUSES DANS LA MODÉLISATION

Selon notre analyse, les dépenses générées par les activités reliées aux installations olympiques au lendemain du projet de rénovation envisagé s'élèvent à 252 millions de dollars. Plus de 93 % de ce montant, soit 235,2 millions de dollars, est attribuable au Stade, 4 %, soit 10,1 millions de dollars, est attribuable au Centre Sportif et près de 3 %, soit 6,9 millions de dollars, est attribuable à la Tour de Montréal.

Pour le Stade, les exposants aux foires manufacturières et grand public génèrent près de la moitié des dépenses modélisées, les visiteurs hors Québec, génèrent le quart des dépenses et le montant restant est attribuable aux dépenses de la RIO et des promoteurs et concessions.

En ce qui a trait au Centre sportif, 59 % des dépenses modélisées sont issues de la RIO, alors que les visiteurs provenant de l'extérieur du Québec génèrent les 41 % restant. Les dépenses des promoteurs et concessions, à l'exception de la location d'espace dont l'effet est déjà inclus dans les montants attribués à la RIO, n'ont pas été incluses.

Finalement, en ce qui a trait à la Tour de Montréal, les seules dépenses prises en compte sont les 6,9 millions de dollars dépensés par la RIO. Il est improbable, selon nous, que les visiteurs de la Tour provenant de l'extérieur du Québec aient décidé de venir au Québec spécifiquement à cet effet.

Ainsi, au total, la RIO est à l'origine de 17,5 % des dépenses incluses dans l'analyse économique, les promoteurs et concessions génèrent 9,1 % des dépenses du modèle, les exposants 49,8 % et les visiteurs provenant de l'extérieur du Québec pour assister à un événement au Stade ou au Centre sportif, génèrent 23,6 % des dépenses.

TABLEAU 1 : DÉPENSES TOTALES (SALAIRES ET FOURNISSEURS) RELIÉES AUX INSTALLATIONS OLYMPIQUES INCLUSES DANS LA MODÉLISATION, ANNÉE TYPE AVEC TOIT 2011, EN MILLIONS DE DOLLARS

	RIO	PROMOTEURS ET CONCESSIONS	EXPOSANTS	VISITEURS HORS QUÉBEC VENUS POUR L'ÉVÉNEMENT	TOTAL	TOTAL (%)
Stade	31,2	22,8	125,6	55,5	235,2	93,3 %
Centre sportif	6,0	n. d.	n. a.	4,0	10,1	4,0 %
Tour	6,9	n. a.	n. a.	n. a.	6,9	2,7 %
Total	44,1	22,8	125,6	59,5	252,1	100 %
Total (%)	17,5 %	9,1 %	49,8 %	23,6 %	100 %	-

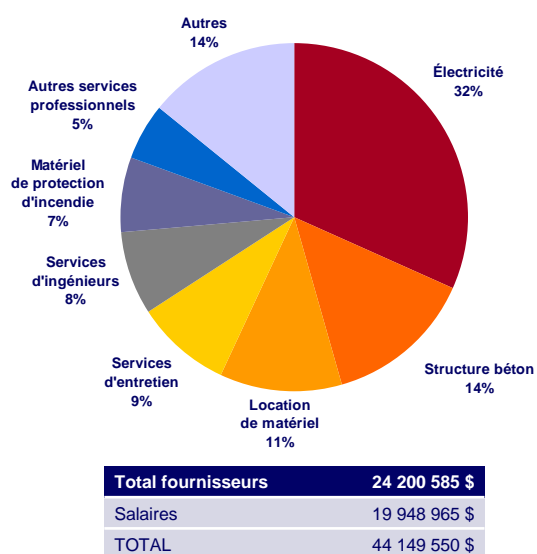
Source : RIO

2.2 ESTIMATION DES DÉPENSES PAR SECTEUR

Ces dépenses auront un impact dans différents secteurs de l'économie québécoise.

Les principales dépenses de la RIO, outre les salaires et charges sociales, sont : l'électricité, les matériaux reliés à l'entretien de la structure de béton, la location de matériel pour les différents événements, les services d'entretien, d'ingénieurs et d'autres professionnels ainsi que l'équipement de protection d'incendie.

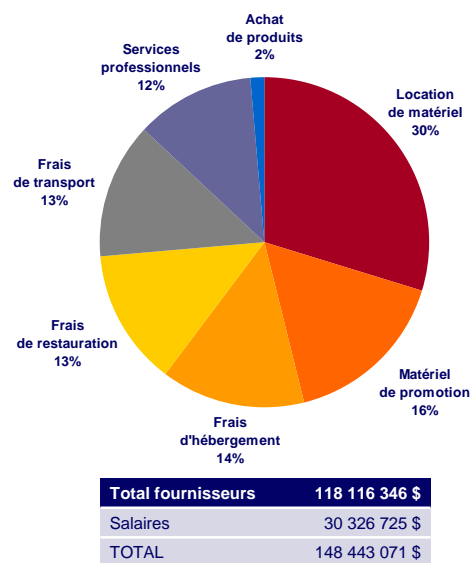
FIGURE 1 : ESTIMATION DES DÉPENSES AUPRÈS DE FOURNISSEURS PAR LA RIO, PAR TYPE DE DÉPENSES, ANNÉE TYPE AVEC TOIT 2011



Source : RIO, Analyse SECOR

En ce qui a trait aux dépenses des promoteurs, concessions et exposants, les principales dépenses (outre les salaires et charges sociales ainsi que la location d'espace à la RIO) sont : la location de matériel, le matériel promotionnel, les frais d'hébergement, de restauration et de transport, ainsi que les services professionnels.

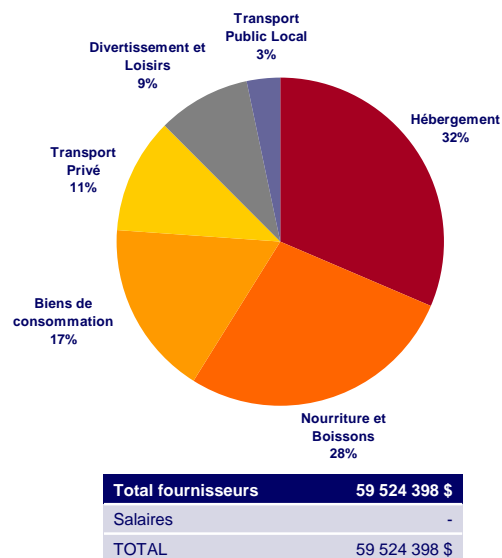
FIGURE 2 : ESTIMATION DES DÉPENSES AUPRÈS DE FOURNISSEURS, DES PROMOTEURS, CONCESSIONS ET EXPOSANTS, PAR TYPE DE DÉPENSES, ANNÉE TYPE AVEC TOIT 2011



Source : RIO, Jolicoeur et Associés 2003, Institut de la statistique du Québec, Analyse SECOR

Finalement, en ce qui a trait aux dépenses des visiteurs provenant de l'extérieur du Québec pour assister à un événement au Stade ou au Centre sportif, les principales dépenses estimées sont les suivantes : hébergement, nourriture et boissons, biens de consommation, transport, et services de divertissements et loisirs.

FIGURE 3 : ESTIMATION DES DÉPENSES DES VISITEURS PROVENANT DE L'EXTÉRIEUR DU QUÉBEC POUR ASSISTER À UN ÉVÉNEMENT AU STADE OU AU CENTRE SPORTIF, ANNÉE TYPE AVEC TOIT 2011



Source : RIO, Canadian Sport Tourism Alliance, Admission, Fédération québécoise de natation, Tourisme Montréal, Entrevues, Analyse SECOR

3. LES IMPACTS DIRECTS ET INDIRECTS SUR L'ÉCONOMIE QUÉBÉCOISE

Pour chacune des composantes (Stade, Centre sportif et Tour de Montréal), les retombées directes et indirectes ont été quantifiées en termes d'emplois, de valeur ajoutée et de recettes gouvernementales provinciales québécoises et fédérales.

Les retombées directes sont les retombées économiques attribuables :

- Aux salaires payés par la RIO et;
- Aux salaires payés par les promoteurs, exposants et concessions lors d'événements prenant place au Stade.

Les retombées indirectes sont les retombées économiques attribuables :

- Aux dépenses auprès de fournisseurs par la RIO;
- Aux dépenses auprès de fournisseurs (en lien avec les événements au Stade et excluant les montants versés à la RIO) par les promoteurs, concessions et exposants;
- Aux dépenses des touristes provenant de l'extérieur du Québec pour assister à des événements au Stade ou au Centre sportif.

3.1 L'IMPACT ÉCONOMIQUE GLOBAL (STADE, CENTRE SPORTIF ET TOUR DE MONTRÉAL)

L'activité générée par les installations olympiques suite au projet de rénovation permettra de générer une valeur ajoutée au Québec atteignant 160 millions de dollars dont 30 % découlent des dépenses directes, c'est-à-dire les salaires et traitements payés par la RIO et par les promoteurs, concessions et exposants lors des événements planifiés. Le reste correspond aux effets indirects liés aux achats de biens et services par la RIO, les promoteurs, concessions et exposants ainsi que liés aux achats des visiteurs provenant de l'extérieur du Québec pour assister à des événements.

L'activité générée permet de soutenir au total 3 062 emplois-année au Québec, soit 1 022 emplois-année directs et 2 040 emplois-année indirects.

TABLEAU 2 : IMPACT DIRECT ET INDIRECT DES DÉPENSES GÉNÉRÉES PAR LES ACTIVITÉS DES INSTALLATIONS OLYMPIQUES, VALEUR AJOUTÉE ET EMPLOIS, ANNÉE TYPE AVEC TOIT 2011

Impact économique relié aux installations olympiques (pour l'ensemble du Québec, en milliers \$)			
Catégories	Effets directs	Effets indirects	Effets directs et indirects
Valeur ajoutée	47 191	112 750	159 941
▪ Salaires et traitements avant impôts	44 166	59 079	103 245
▪ Revenu net entreprises individuelles	-	3 930	3 930
▪ Autres revenus bruts avant impôts	3 025	49 740	52 765
Main-d'oeuvre (années-personnes)	1 022	2 040	3 062

Source : Institut de la Statistique du Québec, SECOR

Les recettes fiscales totales générées s'élèvent à 39,4 millions de dollars au total, soit 29,2 millions de dollars pour le gouvernement du Québec et 10,2 millions de dollars pour le gouvernement du Canada. Au Québec, l'impôt sur le salaire représente 24 % des recettes générées, soit 7,1 millions de dollars.

TABLEAU 3 : IMPACT DIRECT ET INDIRECT DES DÉPENSES GÉNÉRÉES PAR LES ACTIVITÉS DES INSTALLATIONS OLYMPIQUES, RECETTES GOUVERNEMENTALES, ANNÉE TYPE AVEC TOIT 2011

Impact annuel relié aux installations olympiques sur les recettes gouvernementales (en milliers de dollars)			
Catégories	Effets directs	Effets indirects	Effets totaux
Revenus du gouvernement du Québec	11 368	17 820	29 188
▪ Impôts sur salaires et traitements	3 974	3 173	7 147
▪ Taxes de vente et spécifiques	-	5 799	5 799
▪ FSS	1 479	1 770	3 249
▪ Parafiscalité (RRQ, CSST, RQAP)	5 915	7 078	12 993
Revenus du gouvernement du Canada	3 741	6 458	10 199
▪ Impôts sur salaires et traitements	2 311	1 707	4 018
▪ Assurance-emploi et CPP	1 430	1 781	3 211
▪ Taxes de vente, taxes et droits d'accise	-	2 970	2 970
Revenus gouvernementaux totaux	15 109	24 278	39 387

Source : Institut de la Statistique du Québec, SECOR

3.2 L'IMPACT ÉCONOMIQUE DES ACTIVITÉS DU STADE

L'activité générée par le Stade suite au projet de rénovation permettra de générer une valeur ajoutée au Québec atteignant 147 millions de dollars dont 28 % découlent des dépenses directes. Le reste correspond aux effets indirects liés aux achats de biens et services par la RIO, ses promoteurs, concessions et exposants et aux visiteurs provenant de l'extérieur du Québec pour assister à des événements au Stade.

L'activité générée permet de soutenir 2 867 emplois-année au total, soit 915 emplois-année directs et 1 952 emplois-année indirects.

TABLEAU 4 : IMPACT DIRECT ET INDIRECT DES DÉPENSES RELIÉES AUX ACTIVITÉS DU STADE, VALEUR AJOUTÉE ET EMPLOI, ANNÉE TYPE AVEC TOIT 2011

Impact économique relié au Stade (pour l'ensemble du Québec, en milliers \$)			
Catégories	Effets directs	Effets indirects	Effets directs et indirects
Valeur ajoutée	41 269	106 110	147 379
■ Salaires et traitements avant impôts	39 234	56 175	95 409
■ Revenu net entreprises individuelles	-	3 756	3 756
■ Autres revenus bruts avant impôts	2 035	46 179	48 214
Main-d'oeuvre (années-personnes)	915	1 952	2 867

Source : Institut de la Statistique du Québec, SECOR

Les recettes fiscales totales reliées aux activités du Stade s'élèvent à 36,8 millions de dollars, soit 27,3 millions de dollars pour le gouvernement du Québec et 9,5 millions de dollars pour le gouvernement du Canada. Au Québec, l'impôt sur le salaire représente 23 % des recettes générées, soit 6,4 millions de dollars.

TABLEAU 5 : IMPACT DIRECT ET INDIRECT DES DÉPENSES RELIÉES AUX ACTIVITÉS DU STADE, RECETTES GOUVERNEMENTALES, ANNÉE TYPE AVEC TOIT 2011

Impact annuel relié au Stade sur les recettes gouvernementales (en milliers de dollars)			
Catégories	Effets directs	Effets indirects	Effets totaux
Revenus du gouvernement du Québec	9 982	17 367	27 349
■ Impôts sur salaires et traitements	3 394	3 025	6 419
■ Taxes de vente et spécifiques	-	5 736	5 736
■ FSS	1 318	1 721	3 039
■ Parafiscalité (RRQ, CSST, RQAP)	5 270	6 885	12 155
Revenus du gouvernement du Canada	3 194	6 292	9 486
■ Impôts sur salaires et traitements	1 912	1 614	3 526
■ Assurance-emploi et CPP	1 282	1 735	3 017
■ Taxes de vente, taxes et droits d'accise	-	2 943	2 943
Revenus gouvernementaux totaux	13 176	23 659	36 835

Source : Institut de la Statistique du Québec, SECOR

3.3 L'IMPACT ÉCONOMIQUE DES ACTIVITÉS DU CENTRE SPORTIF

L'activité générée par le Centre Sportif permettra de générer une valeur ajoutée au Québec atteignant 7,0 millions de dollars dont 39 % découlent des dépenses directes afférentes à la RIO. Le reste correspond aux effets indirects liés aux achats de biens et services par la RIO et aux achats des visiteurs provenant de l'extérieur du Québec pour assister à des événements au Centre sportif.

L'activité générée permet de soutenir 130 emplois-année au total, soit 65 emplois-année directs et 65 emplois-année indirects.

TABLEAU 6 : IMPACT DIRECT ET INDIRECT DES DÉPENSES RELIÉES AU CENTRE SPORTIF, VALEUR AJOUTÉE ET EMPLOI, ANNÉE TYPE AVEC TOIT 2011

Impact économique relié au centre sportif (pour l'ensemble du Québec, en milliers \$)			
Catégories	Effets directs	Effets indirects	Effets directs et indirects
Valeur ajoutée	2 697	4 297	6 994
▪ Salaires et traitements avant impôts	2 271	1 974	4 245
▪ Revenu net entreprises individuelles	-	117	117
▪ Autres revenus bruts avant impôts	426	2 206	2 632
Main-d'oeuvre (années-personnes)	65	65	130

Source : Institut de la Statistique du Québec, SECOR

Les recettes fiscales totales reliées aux activités du Centre sportif s'élèvent à 1,1 million de dollars, soit 839 000 \$ pour le gouvernement du Québec et 275 000 \$ pour le gouvernement du Canada. Au Québec, l'impôt sur le salaire représente 32 % des recettes générées.

TABLEAU 7 : IMPACT DIRECT ET INDIRECT DES DÉPENSES RELIÉES AU CENTRE SPORTIF, RECETTES GOUVERNEMENTALES, ANNÉE TYPE AVEC TOIT 2011

Impact annuel relié au centre sportif sur les recettes gouvernementales (en milliers de dollars)			
Catégories	Effets directs	Effets indirects	Effets totaux
Revenus du gouvernement du Québec	625	214	839
▪ Impôts sur salaires et traitements	199	68	267
▪ Taxes de vente et spécifiques	-	38	38
▪ FSS	85	22	107
▪ Parafiscalité (RRQ, CSST, RQAP)	341	86	427
Revenus du gouvernement du Canada	200	75	275
▪ Impôts sur salaires et traitements	111	43	154
▪ Assurance-emploi et CPP	89	20	109
▪ Taxes de vente, taxes et droits d'accise	-	12	12
Revenus gouvernementaux totaux	825	289	1 114

Source : Institut de la Statistique du Québec, SECOR

3.4 L'IMPACT ÉCONOMIQUE DES ACTIVITÉS RELIÉES À LA TOUR DE MONTRÉAL

Les dépenses de la RIO relatives à la Tour de Montréal en 2011 permettront de générer une valeur ajoutée au Québec atteignant 5,6 millions de dollars dont 58% découlent des dépenses directes afférentes à la RIO. Le reste correspond aux effets indirects liés aux achats de biens et services chez les fournisseurs de la RIO. L'activité générée permet de soutenir 64 emplois-année au total dont 42 à la RIO.

TABLEAU 8 : IMPACT DIRECT ET INDIRECT DES DÉPENSES RELIÉES À LA TOUR DE MONTRÉAL OLYMPIQUES, VALEUR AJOUTÉE ET EMPLOI, ANNÉE TYPE AVEC TOIT 2011

Impact économique relié à la Tour de Montréal (pour l'ensemble du Québec, en milliers \$)			
Catégories	Effets directs	Effets indirects	Effets directs et indirects
Valeur ajoutée	3 225	2 343	5 567
■ Salaires et traitements avant impôts	2 661	930	3 591
■ Revenu net entreprises individuelles	-	57	57
■ Autres revenus bruts avant impôts	564	1 355	1 919
Main-d'oeuvre (années-personnes)	42	22	64

Source : Institut de la Statistique du Québec, SECOR

Les recettes fiscales totales de l'activité générée par la Tour s'élèvent à 1,4 million de dollars, soit 1 million de dollars pour le gouvernement du Québec et 438 000 \$ pour le gouvernement du Canada. Au Québec, l'impôt sur le salaire représente 46 % des recettes générées, soit 461 000 \$.

TABLEAU 9 : IMPACT DIRECT ET INDIRECT DES DÉPENSES RELIÉES À LA TOUR DE MONTRÉAL OLYMPIQUES, RECETTES GOUVERNEMENTALES, ANNÉE TYPE AVEC TOIT 2011

Impact annuel relié à la Tour de Montréal sur les recettes gouvernementales (en milliers de dollars)			
Catégories	Effets directs	Effets indirects	Effets totaux
Revenus du gouvernement du Québec	761	239	1 000
■ Impôts sur salaires et traitements	381	80	461
■ Taxes de vente et spécifiques	-	25	25
■ FSS	76	27	103
■ Parafiscalité (RRQ, CSST, RQAP)	304	107	411
Revenus du gouvernement du Canada	347	91	438
■ Impôts sur salaires et traitements	288	50	338
■ Assurance-emploi et CPP	59	26	85
■ Taxes de vente, taxes et droits d'accise	-	15	15
Revenus gouvernementaux totaux	1 108	330	1 438

Source : Institut de la Statistique du Québec, SECOR

CONCLUSION

L'ajout d'un toit permanent sur le Stade permettrait à la RIO d'exploiter au maximum les propriétés multifonctionnelles du Stade en y programmant des événements de toute nature et de toutes dimensions, douze mois par année. Ainsi, les activités des installations olympiques suivant le projet de rénovation envisagé pourraient s'avérer un important moteur économique pour le Québec.

Cette étude a été réalisée sur la base d'hypothèses conservatrices. Ainsi, tel que spécifié dans la méthodologie, les éléments suivants n'ont pas été inclus dans le calcul des retombées économiques :

- Les dépenses des touristes québécois (de l'extérieur de Montréal) assistant à des événements au Stade ou au Centre sportif;
- Les dépenses des visiteurs hors Québec à la Tour de Montréal;
- Les échanges commerciaux qui ont lieu dans les salons manufacturiers permettant certainement à des entreprises québécoises d'accroître leurs exportations;
- Les dépenses des promoteurs et concessions au Centre sportif (autre que la location d'espace).

L'impact économique total pour le Québec des activités prenant place aux installations olympiques lors d'une année type au lendemain du projet de rénovation envisagé, et ce, avant même d'avoir fait des efforts de développement de marché importants, s'élèverait à 3 062 emplois-année, une valeur ajoutée de 160 millions de dollars et des revenus gouvernementaux provinciaux de 29 millions de dollars. La majorité des retombées post rénovation seront attribuées aux activités du stade puisque ce sont près de 94% des emplois (soit 2 867 emplois années), et 92% (147,2 millions \$) qui peuvent lui être attribués.

Finalement, des impacts socio-économiques importants s'ajoutent à ces montants, même s'ils n'ont pas été quantifiés dans le contexte de cette étude, notamment : l'impact économique sur la communauté locale (Est de Montréal), l'effet moteur sur les secteurs industriels touchés ainsi que sur les organisations intimement liées au Stade, la contribution à l'attrait touristique de Montréal, l'effet d'émulation des activités du Centre sportif, les services offerts à la communauté montréalaise...

ANNEXES

ANNEXE 1 : PROGRAMMATION DE L'ANNÉE TYPE 2011 AVEC TOIT AU STADE ET AMÉLIORATIONS REQUISES

DATE	ÉVÉNEMENTS	PIEDS CARRÉS UTILISÉS	ACHALANDAGE PRÉVU
28 déc. au 3 janvier	CAVALIA (Spectacle équestre)	204 400	60 000 (3 représentations/jour à +/- 3 500 personnes)
15 au 24 janvier	Salon de l'Auto	432 465	200 000
28 janvier au 1 ^{er} février	Salon du Bateau	367 465	50 000
5 au 7 février	Salon Amour et Séduction	77 500	15 000
11 et 12 février	Salon de la machinerie agricole	367 465	25 000
18 au 21 février	Salon Chalets et Maisons de campagne	204 400	35 000
25 et 26 février	Salon Machines-Outils (Manufacturier)	204 400	5 000
4 au 7 mars	Salon des Véhicules Récréatifs	313 365	35 000
11 au 14 mars	Salon Expo Habitat Ville & Banlieue	204 400	35 000
19 au 21 mars	Salon des Générations	77 500	10 000
19 au 21 mars	Salon de la Foresterie (Manufacturier)	204 400	5 000
26 au 28 mars	Salon Tourisme Plein Air	204 400	45 000
8 au 10 avril	Cam Logique (Manufacturier)	204 400	10 000
17 avril	Monster Spectacular	204 400	45 000
22 au 24 avril	Salon des sports d'hiver	204 400	30 000
30 avril au 2 mai	Salon International de l'Alimentation (Manufacturier)	367 465	15 000
20 au 23 mai	Le Mondial des Métiers	432 465	60 000
28 au 30 mai	Salon de la fourrure et cadeaux (Manufacturier)	204 400	10 000
4 et 5 juin	Le Salon du Déneigement (Manufacturier)	313 365	5 000
11 et 12 juin	Défi Pierre Lavoie	281 900	6 000
19 juin	Événement Motorisé – Stock Car	204 400	40 000
26 juin	Match de soccer	204 400	55 000
10 juillet	Match de soccer	204 400	55 000
23 et 24 juillet	Rassemblement Jéovah	204 400	20 000
6 au 14 août	Salon de l'Agriculture	367 465	70 000
20 au 22 août	Week-end pour vaincre le cancer	204 400	10 000
28 août	Concert Rock	204 400	45 000
12 septembre	Marathon Oasis de Montréal	204 400	10 000
17 et 18 septembre	Salon de l'Environnement	204 400	35 000
25 septembre	Supercross de Montréal	204 400	45 000
9 octobre	Match de soccer	204 400	45 000
15 au 17 octobre	Salon Auto Sport Compact	204 400	25 000
23 octobre	Football – Match régulier	204 400	40 000
30 octobre	Monster Spectacular	204 400	45 000
5 au 7 novembre	Salon National des Animaux de Compagnie	204 400	25 000
13 novembre	Football – Finale de l'Est	204 400	50 000
27 novembre	Football – Finale de l'Est (dates de réserve)	204 400	50 000
3 au 21 décembre	Salon des Métiers d'Art	204 400	40 000

Note : Cette liste des activités au Stade correspond à une année d'activité complète potentielle au Stade à partir d'événements qui s'y sont déjà tenus et pour lesquels nous avons les données opérationnelles nécessaires pour réaliser la simulation. Il s'agit d'un éventail d'événements potentiels qui pourraient être remplacés par d'autres de même importance.

ANNEXE 2 : PROGRAMMATION DE L'ANNÉE TYPE 2011 AU CENTRE SPORTIF

Centre sportif (CSPO)

Compte tenu que le Centre sportif du Parc olympique (CSPO) est un centre d'entraînement pour les équipes nationales, il a été entendu avec le Centre d'excellence en sports aquatiques du Québec (CÉSAQ) de limiter les événements à deux par discipline sportive soit 8 par année afin de limiter les périodes d'arrêt d'entraînement et de privilégier les événements majeurs.

Types d'évènement

International

Coupe Canada du Grand Prix de plongeon de la FINA 2008 - annuelle

- 15 pays - 200 participants
- 4 jours de compétition - 640 spectateurs

4^e FINA World Trophy 2009 de nage synchronisée – ponctuel, à venir

- 12 pays - 170 participants
- 3 jours de compétition - ~6 000 spectateurs

National

Essais olympiques et paralympiques 2008 - aux 4 ans

- 10 provinces - 720 participants
- 6 jours - 13 390 spectateurs

Championnat canadien de water-polo U16 – ponctuelle, à venir

- 10 provinces - 150 participants
- 4 jours - ~400 spectateurs

Provincial

Invitation provinciale P1-P2 et développement 2008 - annuelle

- Québec -250 participants
- 2 jours – ~200 spectateurs

Championnat provincial des Maîtres 2009 - annuel

- Québec - 300 participants
- 3 jours - ~100 spectateurs

Invitation

Coupe du Québec, Grand Prix Bell 2008 - annuelle

- Québec, Ontario et États-Unis - 630 participants
- 4 jours - ~300 spectateurs

ANNEXE 3 : ESTIMATION DES DÉPENSES MOYENNES DES PROMOTEURS, CONCESSIONS, EXPOSANTS ET VISITEURS PAR TYPE D'ÉVÉNEMENTS AU STADE

	PROMOTEURS, CONCESSIONS (ET EXPOSANTS POUR LES SALONS)	VISITEURS HORS QUÉBEC
Rencontres de soccer ou football	0,9 M\$	6,8 M\$
Foires commerciales professionnelles	7,2 M\$	2,0 M\$
Foires commerciales publiques	5,2 M\$	0 M\$
Concerts Rock	5,0 M\$	2,4 M\$
Autres spectacles	2,1 M\$	0 M\$